

# FICHE DE PRÉCONISATION

## Vers une gestion des friches agricoles adaptée à chaque lieu

Méthodologie simplifiée

Océane Pernot - Août 2023

# Définitions

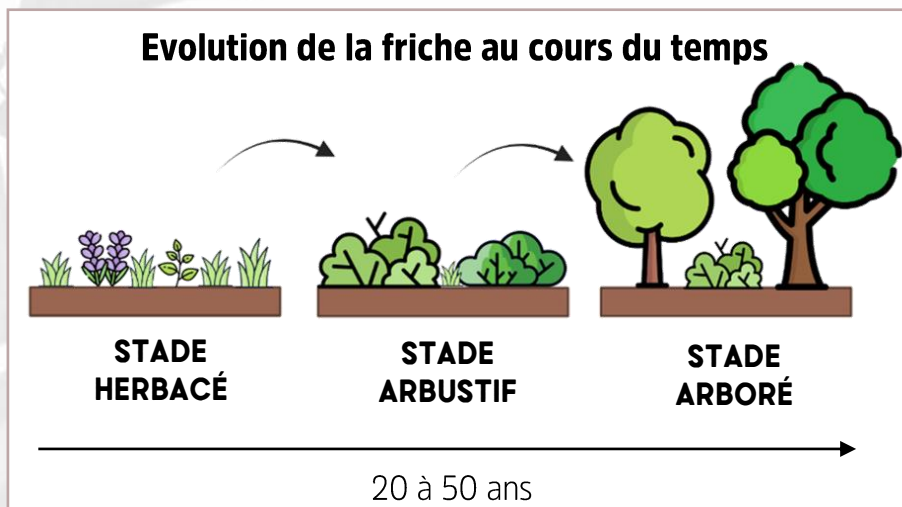
Les **friches agricoles** ne doivent pas être confondues avec les **friches industrielles** qui se voient être gérées différemment.

## Friche agricole

Terrain anciennement cultivé, mais désormais abandonné et donc qui se voit reconquérir spontanément par de la végétation.

## Friche industrielle

Terrain abritant des industries, mais désormais abandonné et donc qui se voit reconquérir spontanément par de la végétation.



Tous terrains laissés en libre évolution sous nos climats tempérés et en sols développés, **deviendront une forêt en 20 à 50 ans.**

# Préservation des services rendus par les friches

Les friches sont des lieux à **fort potentiels environnementaux** et rendent de **nombreux services** insoupçonnés :



## SERVICE DE PROTECTION

La végétation **maintient les sols**, limite l'érosion et **limite les inondations**, risques particulièrement importants dans les zones en pente. Les friches servent aussi de **zones tampons** pour limiter l'intrusion de la faune sauvage (sangliers, chevreuils ...) dans les zones urbaines bordées de forêts.



## SERVICE ÉCOLOGIQUE

- Les différents stades d'enfrichement représentent un **réservoir de biodiversité** grâce aux opportunités alimentaires, de reproduction et d'habitat pour différentes espèces qu'ils contiennent. Par exemple, le stade arbustif est particulièrement apprécié des oiseaux qui y trouvent le gîte et le couvert.
- La végétation grandissante permet de **capter du CO<sub>2</sub> de l'atmosphère et de le stocker** dans la biomasse végétale. C'est donc une aide précieuse dans le contexte du réchauffement climatique.



## SERVICE SOCIÉTAL

La nature procure un **bien-être** aux promeneurs et aux habitants. De plus, les friches peuvent être esthétiques dans le contexte d'une demande croissante de **retour à la nature** dans les mosaïques paysagères.



## SERVICE ÉCONOMIQUE

Les ressources tirées de l'environnement telles que **le bois, les champignons, le gibier...** peuvent être valorisés économiquement en étant vigilant à ne pas faire d'exploitation abusive. Cela peut permettre de compenser d'autres coûts de gestion par exemple.

## Les valorisations possibles

3 grands axes de gestions possibles

**⚠** *Toujours adapter la gestion au contexte géographique, sociologique et environnemental.*

### Laisser les friches évoluer librement vers la forêt

Apporte les avantages écologiques, économiques et sociétaux de la forêt.

### Maintenir la végétation au stade de friche

Préserve les avantages et les inconvénients des milieux étudiés au préalable.

### Réinstaurer une activité humaine

Permet de se réappropriier les lieux. Être attentif à prendre toujours en compte la balance occupation de l'homme et maintien de la biodiversité.

## Réinstaurer une activité humaine - Exemples

### VALORISATION PÉDAGOGIQUE

Si les friches sont en territoires urbanisés, une valorisation pédagogique peut être envisagée pour faire le pont entre les citoyens et la nature.

**⚠** *La fréquentation des milieux naturels n'est pas sans danger. L'accueil de public entraîne des risques plus élevés d'incendie et de dégradation de l'environnement à prévenir (dépôt de déchets ...).*

Quelques exemples :

Panneaux pédagogiques sur la faune et la flore

Vergers, jardins et marres pédagogiques

Valorisation d'arbres remarquables

Patrimoine historique

Espaces de détente et de loisirs

Sentiers de promenade

Jardins loués aux résidents

...



### VALORISATION AGRICOLE

Si le terrain est **approprié, assez grand et dans de bonnes conditions**, il peut avoir une vocation agricole. Allier agriculture et préservation de l'environnement peut se faire en portant un intérêt à l'agriculture biologique, l'agriculture raisonnée, la rotation des cultures, etc...



### ECO-PÂTURAGE

La valorisation des friches pour l'élevage peut se coupler au rôle d'éco-pâturage. Cela permet de **garder les milieux ouverts** tout en étant **respectueux de l'environnement** et **pédagogique** pour le grand public.

**⚠** *Il faut un plan de pâturage adapté pour éviter le sous/sur pâturage.*





L'utilisation d'une partie de ces espaces pour la production d'énergies renouvelables peut également être envisagée (**Éoliennes, panneaux solaires, biomasses végétales ...**)

## Méthodologie

**1 Obtenir une vue d'ensemble du site:** Faire un état des lieux exhaustif de la flore, de la faune, de l'historique de l'occupation des sols, des caractéristiques propres au lieu, de la gestion foncière, et du patrimoine culturel. S'assurer qu'il ne soit pas pollué. Définir la présence d'espèces protégées ou exotiques envahissantes.

**Comment ?** Se tourner vers différentes structures comme des acteurs associatifs qui ont chacun leurs compétences spécifiques (La Ligue de Protection des Oiseaux, la Société Botanique de France...).

**2** Identifier les **opportunités** et les **contraintes** du terrain.

### Quelles que soient les valorisations envisagées, il faut être vigilant à :



Préserver des endroits en **libre évolution** pour sauvegarder les services rendus décrits plus haut.



Préserver les **espèces protégées** en se renseignant sur leurs habitats pour les maintenir en bonne santé.



Prévenir **le risque incendie** : Débroussailler autour des habitations et cliver les continuums (éco-pâturage ou mécanique) tout en respectant la trame verte. Favoriser l'accès aux pompiers, mettre des panneaux de prévention...



Limiter l'expansion des **espèces exotiques envahissantes** en se renseignant sur la gestion la plus adaptée à l'espèce présente.

## Bibliographie

BAUDRY, J. et ACX, A. S., 1993. Ecologie et friches dans les paysages agricoles. Documentation Française. 47 p., 1993, 2-11-087520-8. (hal-02844379).

SCHNITZLER, A. et GENOT, A., 2013. La France des friches : De la ruralité à la féralité. Quae. ISBN 978-2-7592-2005-2.

## Remerciements

Merci à la ville de Maxéville (54) d'avoir permis de prendre ses coteaux en friches comme base d'étude pour la création de ce document.

FLORE 54 reçoit le soutien financier de: